



UNDERVISNINGS
MINISTERIET

**UNDERVISNINGSMILJØ PÅ ØLSTRUP FRISKOLE
2017/18**
SKOLERAPPORT

Ølstrup Friskole, 4.-9. klassetrin
Ringkøbing-Skjern Kommune

KARMA

Indhold

1 Om rapporten	2
1.1 Indikatorer for trivsel	2
1.2 Supplerende spørgsmål om fysiske og æstetiske omgivelser	2
1.3 Rapportens indhold	3
1.4 Læsning af figurer.....	3
1.5 Vejledning og inspiration til det videre arbejde	5
2 Svaroverblik	6
3 Overordnede resultater fra trivselsmålingen.....	7
3.1 Overordnede resultater opdelt på køn	8
3.2 Overordnede resultater opdelt på klassetrin	9
3.3 Overordnede resultater opdelt på klasser.....	11
4 Detaljerede resultater fra trivselsmålingen	12
4.1 Indikator 1: Social trivsel.....	12
4.2 Indikator 2: Faglig trivsel.....	14
4.3 Indikator 3: Støtte og inspiration	16
4.4 Indikator 4: Ro og orden	18
4.5 Øvrige spørgsmål fra trivselsmålingen	19
5 Supplerende spørgsmål om fysiske og æstetiske omgivelser	21

1 Om rapporten

Trivselsmålingen består af 40 spørgsmål for elever i 4.-9. klasse og 20 spørgsmål for elever i 0.-3. klasse.

Denne rapport viser resultater for Ølstrup Friskole, Ringkøbing-Skjern Kommune.

Skolen (eller jeres kommune) har tilvalgt det ekstra spørgeskemamodul med supplerende spørgsmål om de fysiske og æstetiske omgivelser. Resultaterne fra disse spørgsmål afrapporteres også i denne rapport.

1.1 Indikatorer for trivsel

Der er udarbejdet fire indikatorer for trivslen blandt elever i 4.-9. klasse. Hver indikator er dannet på baggrund af statistiske analyser og er udtryk for grupperinger af spørgsmål, som grundlæggende måler den samme underliggende holdning hos eleverne. Indikatorerne giver et godt udgangspunkt for at identificere hvilke områder af trivsel, som der især kan være behov for at arbejde videre med.

De fire indikatorer er:

Indikator 1: Social trivsel

'Social trivsel' bygger på 10 spørgsmål. Spørgsmålene omhandler elevernes opfattelse af deres tilhørsforhold til skolen, klassen og fællesskabet, samt tryghed og mobning.

Indikator 2: Faglig trivsel

'Faglig trivsel' består af 8 spørgsmål. Spørgsmålene omhandler elevernes oplevelse af egne faglige evner, koncentrationsevne og problemløsningsevne.

Indikator 3: Støtte og inspiration

'Støtte og inspiration i undervisningen' består af 7 spørgsmål. Spørgsmålene omhandler elevernes oplevelse af motivation og medbestemmelse, samt af lærernes hjælp og støtte.

Indikator 4: Ro og orden

'Ro og orden' indeholder 4 spørgsmål. Spørgsmålene omhandler elevernes oplevelse af ro og støj i klassen samt klasseledelse.

29 af spørgeskemaets 40 spørgsmål indgår i de fire indikatorer. De resterende 11 spørgsmål fra trivselsmålingen kan ikke grupperes i indikatorer.

En indikator beregnes på følgende måde:

For hver elev beregnes et gennemsnit af svarene på spørgsmålene i indikatoren. Gennemsnittet går fra 1 til 5, hvor 1 repræsenterer den ringest mulige trivsel, og 5 repræsenterer den bedst mulige trivsel. Herefter er alle elevers gennemsnit kategoriseret i fire intervaller: 1,0-2,0 (ringest mulig trivsel); 2,1-3,0; 3,1-4,0; 4,1-5,0 (bedst mulig trivsel).

En elevs besvarelse indgår kun i indikatoren, hvis eleven har svaret på mindst halvdelen af spørgsmålene i indikatoren.

1.2 Supplerende spørgsmål om fysiske og æstetiske omgivelser

Skolen (eller jeres kommune) har valgt at supplere trivselsmålingens 40 spørgsmål med 9 ekstra spørgsmål om de fysiske og æstetiske omgivelser. Spørgsmålene er udviklet og anbefalet af Dansk Center for Undervisningsmiljø og omhandler elevernes oplevelse af rengøring, møbler, indretning og udsmykning af skolen og skolens lokaler, samt indeklima. Sammen med de 40 spørgsmål fra trivselsmålingen udgør de 9 supplerende spørgsmål en fuld kortlægning af undervisningsmiljøet til brug i den lovpligtige Undervisningsmiljøvurdering (UMV). Der er ikke udviklet en statistisk valideret indikator om 'Fysiske og æstetiske omgivelser'.

1.3 Rapportens indhold

Kapitel 2 'Svaroverblik' viser, hvor stor en andel af eleverne i skolen, som har besvaret henholdsvis ikke besvaret spørgeskemaet.

Kapitel 3 'Overordnede resultater fra trivselsmålingen' viser skolens resultater på de fire indikatorer. Kapitlets formål er at skabe overblik. Derfor vises der i kapitlet ikke resultater på enkeltspørgsmål.

Kapitel 4 'Detaljerede resultater fra trivselsmålingen' viser, hvordan elevernes svar på de enkelte spørgsmål i trivselsmålingen fordeler sig. Spørgsmålene er inddelt efter den indikator, de hører til. Svarfordelingerne for de 11 spørgsmål, der ikke indgår i en indikator, vises under afsnittet 'Øvrige spørgsmål fra trivselsmålingen'.

Kapitel 5 'Supplerende spørgsmål om fysiske og æstetiske omgivelser' viser svarfordelinger for de 9 spørgsmål om fysiske og æstetiske omgivelser, der sammen med de 40 spørgsmål fra trivselsmålingen udgør en kortlægning af undervisningsmiljøet.

1.4 Læsning af figurer

Overordnede resultater

Figurerne i kapitel 3 'Overordnede resultater fra trivselsmålingen' viser fordelingen af elevernes trivsel på hver af de fire indikatorer for trivsel. Figuren viser endvidere skolens gennemsnit 'Gns.'. Dette beregnes som et simpelt gennemsnit af elevernes gennemsnit.

Af hensyn til den enkelte elevs anonymitet vises der ikke svarfordelinger og gennemsnit for grupper af elever med under tre besvarelser.

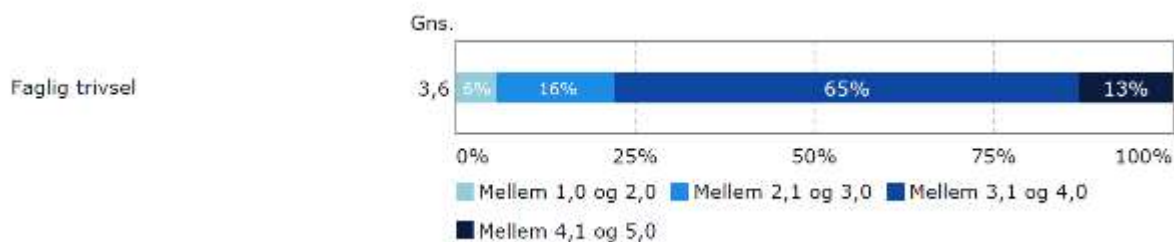
Figuren i eksemplet herunder viser, at:

På indikatoren 'Faglig trivsel' har eleverne en gennemsnitlig trivsel på 3,6.

Af eleverne har:

- 6 % en trivsel på 2,0 eller derunder
 - 16 % en trivsel mellem 2,1 og 3,0
 - 65 % en trivsel mellem 3,1 og 4,0
 - 13 % en trivsel mellem 4,1 og 5,0
- Dette giver samlet 100 %

Dette er et eksempel:



Detaljerede resultater

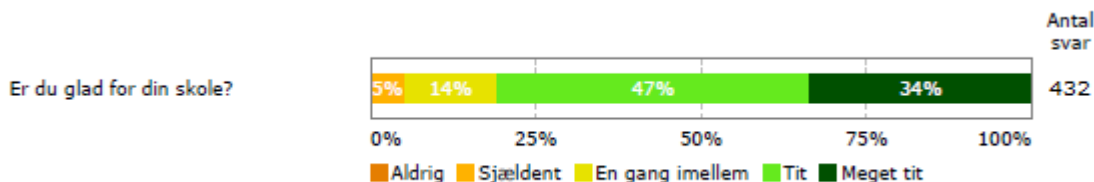
Figureerne i kapitel 4 'Detaljerede resultater fra trivselsmålingen' viser den procentvise fordeling af elevernes svar på hvert spørgsmål i trivselsmålingen. I kapitel 4 'Supplerende spørgsmål om fysiske og æstetiske omgivelser' vises svarfordelinger på de 9 ekstra spørgsmål.

'Antal svar' kan variere fra figur til figur, idet svarkategorien 'Jeg ønsker ikke at svare' ikke indgår i figuren. Af hensyn til den enkelte elevs anonymitet vises der ikke svarfordelinger for enkeltspørgsmål, hvis mindre end tre elever har svaret på spørgsmålet.

Figuren i eksemplet herunder viser, at:
432 elever har besvaret spørgsmålet 'Er du glad for din skole?'

Af disse 432 har:
0 % svaret 'Aldrig'
5 % svaret 'Sjældent'
14 % svaret 'En gang imellem'
47 % svaret 'Tit'
34 % svaret 'Meget tit'
Dette giver samlet 100 %

Dette er et eksempel:



1.5 Vejledning og inspiration til det videre arbejde

Omsæt resultater til indsatser

Dansk Center for Undervisningsmiljø (DCUM) har udviklet vejlednings- og inspirationsmateriale til trivselsmålingen. Her kan du få vejledning i, hvordan du kan omsætte trivselsmålingens resultater til praksis. Fx kan du finde et vurderings- og handleplansværktøj, der kan guide dig igennem, hvordan du omsætter resultaterne til indsatser, der øger elevernes trivsel.

Du finder vejledningsmaterialerne på EMU - Danmarks Læringsportal: <http://www.emu.dk>.

Er du lærer eller pædagog, skal du vælge Grundskole>Lærere og pædagogisk personale>Trivselsmålingen.
Er du leder, skal du vælge Grundskole>Skoleledelse>Trivselsmålingen.

Der er desuden udviklet særlige vejledningsmaterialer til henholdsvis elever, forældre og forvaltning, som også kan findes på EMU - Danmarks Læringsportal.

Få inspiration til virkningsfulde indsatser

Vejledningsmaterialet indeholder en samling af eksempler fra praksis. Heri kan du få inspiration til hvilke metoder og konkrete indsatser, der kan øge elevernes trivsel inden for de fire indikatorer: 'Social trivsel', 'Faglig trivsel', 'Støtte og inspiration' samt 'Ro og orden'. Du kan også få inspiration til at arbejde med det supplerende tema om 'Fysiske og æstetiske omgivelser'. Eksemplerne fra praksis er indsamlet på landets folkeskoler, og rapporten vil løbende henvise til dem.

Du finder eksemplerne på <http://www.emu.dk/modul/trivselsindikatorer>.



SOCIAL TRIVSEL

Få inspiration til...

- at skabe gode relationer på tværs af årgange
- at fremme elevernes sociale kompetencer
- at skabe et inkluderende fællesskab i klassen

<http://www.emu.dk/modul/trivselsindikatorer>



FAGLIG TRIVSEL

Få inspiration til...

- at arbejde med synlig læring
- at fremme elevernes faglige udbytte
- at arbejde med elevernes personlige kompetencer

<http://www.emu.dk/modul/trivselsindikatorer>



STØTTE OG INSPIRATION

Få inspiration til...

- at skabe inspirerende og inddragende undervisning
- at sikre elevernes medindflydelse
- at fremme elevernes aktive deltagelse

<http://www.emu.dk/modul/trivselsindikatorer>



RO OG ORDEN

Få inspiration til...

- at arbejde med god klasseledelse
- at fremme ro og orden i klassen
- at arbejde struktureret med klasseledelse

<http://www.emu.dk/modul/trivselsindikatorer>



FYSISKE OG ÆSTETISKE OMGIVELSER

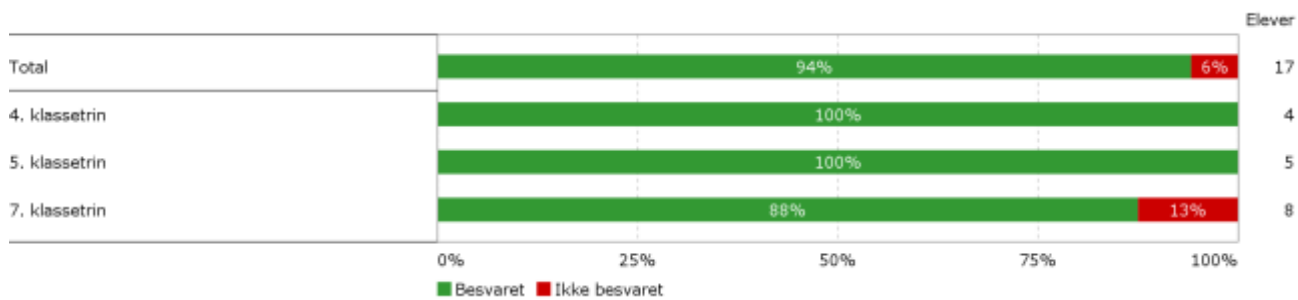
Få inspiration til...

- at sikre et godt indeklima
- at bruge rammerne til at understøtte trivsel
- at skabe medansvar for brugen af fysiske rammer

<http://www.emu.dk/modul/trivselsindikatorer>

2 Svaroverblik

Dette kapitel viser i figuren nedenunder, hvor stor en andel af eleverne i skolen, som har besvaret henholdsvis ikke besvaret spørgeskemaet*.



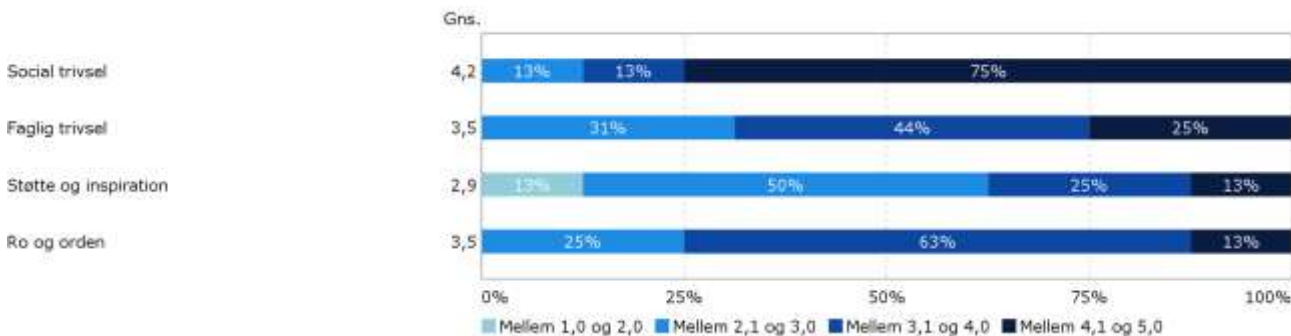
*Elev, der blev frmeldt målingen, indgår ikke.

3 Overordnede resultater fra trivselsmålingen

Kapitlet her giver dig et overblik over skolens trivselssituation fordelt på de fire indikatorer: 'Social trivsel', 'Faglig trivsel', 'Støtte og inspiration' samt 'Ro og orden'.

Kapitlet viser, hvordan eleverne på skolen oplever deres trivsel samlet set, opdelt på køn og opdelt på klassetrin. Sidst finder du en tabel, der giver et samlet overblik over de enkelte klassers gennemsnit på de fire indikatorer. Figurene giver et godt udgangspunkt for at identificere grupper af elever, hvor der kan være et særligt behov for at arbejde med at øge trivslen.

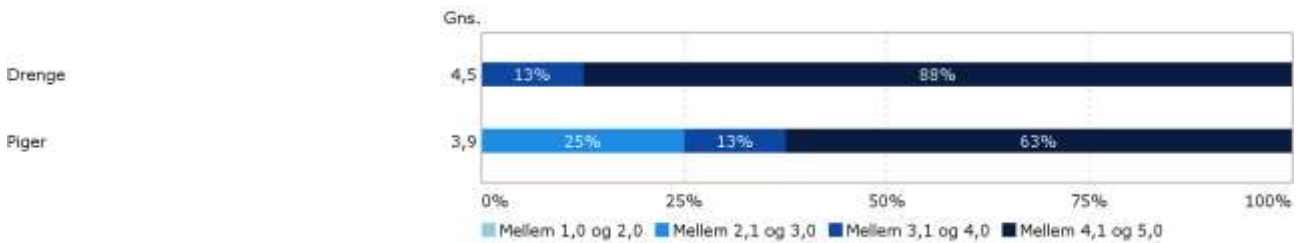
I nedenstående figur vises elevernes trivsel samlet set for hver af de fire indikatorer.



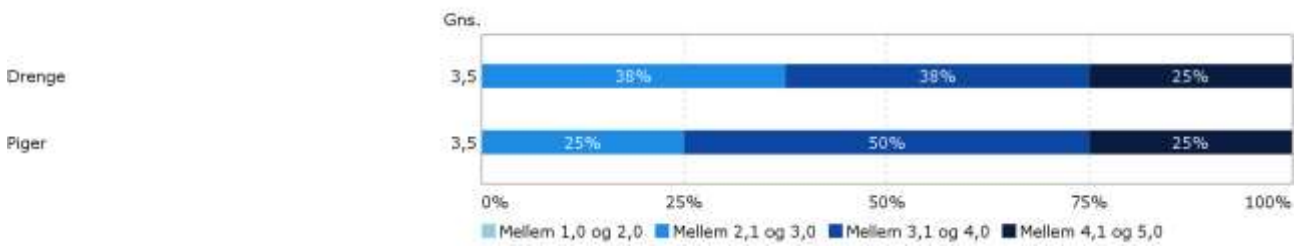
3.1 Overordnede resultater opdelt på køn

Herunder vises resultater for de fire indikatorer i trivselsmålingen opdelt på drenge og piger.

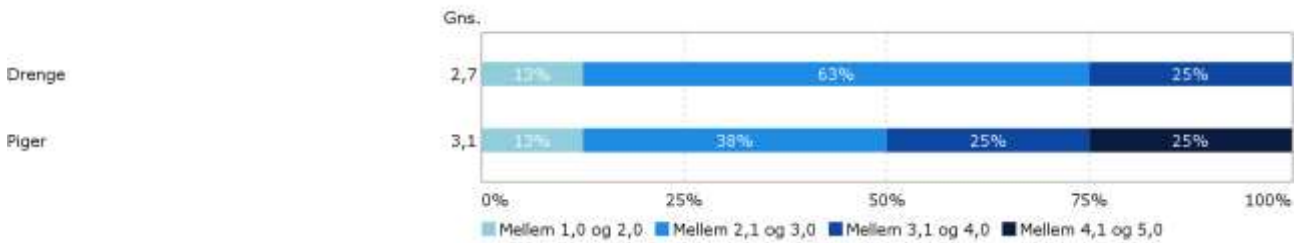
Social trivsel



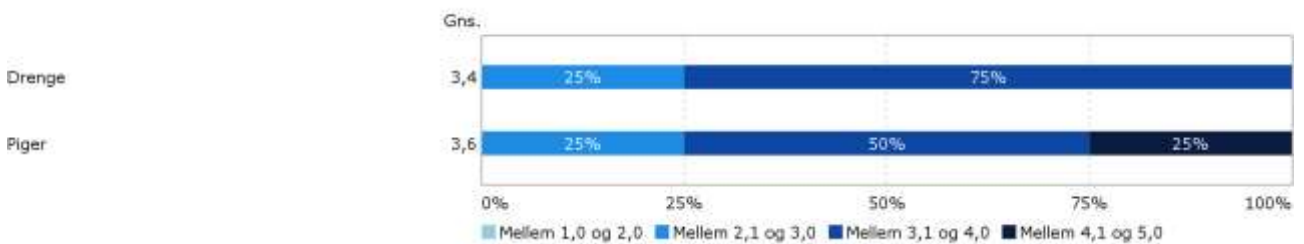
Faglig trivsel



Støtte og inspiration



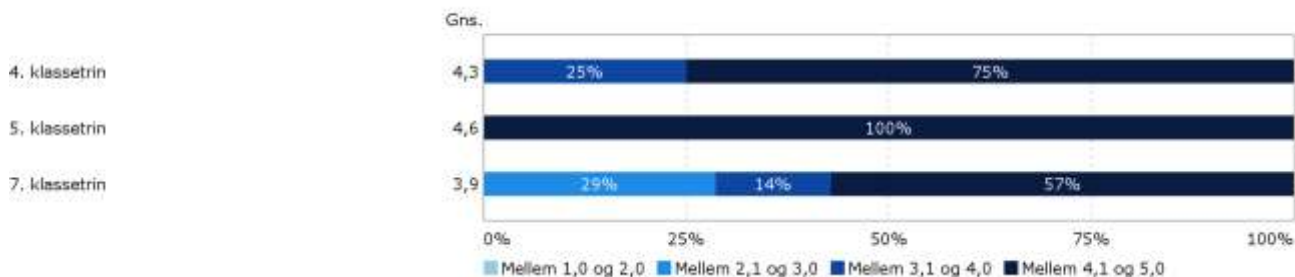
Ro og orden



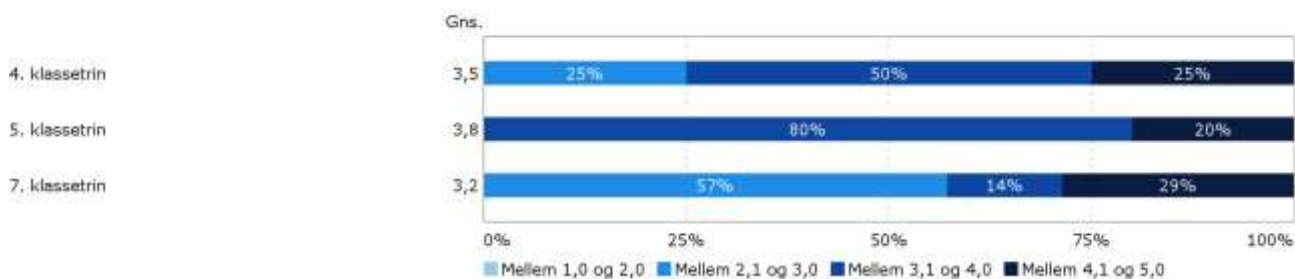
3.2 Overordnede resultater opdelt på klassetrin

I dette afsnit vises indikatorerne opdelt på klassetrin.

Social trivsel

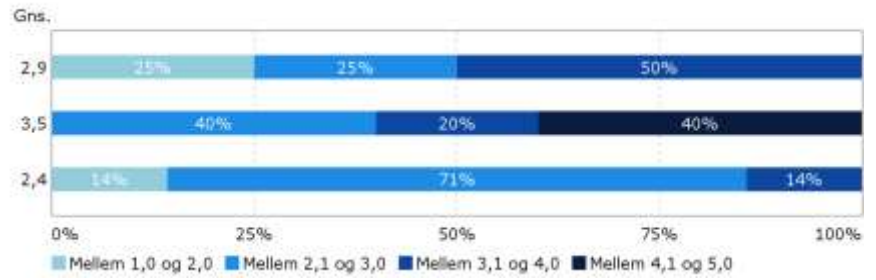


Faglig trivsel



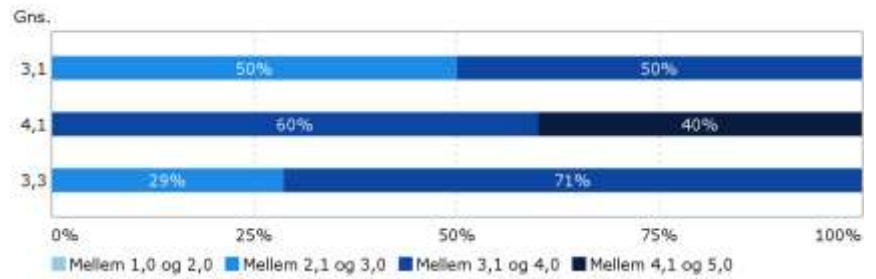
Støtte og inspiration

4. klassetrin
5. klassetrin
7. klassetrin



Ro og orden

4. klassetrin
5. klassetrin
7. klassetrin



3.3 Overordnede resultater opdelt på klasser

Herunder vises resultater på de fire indikatorer i trivselsmålingen for hver klasse på skolen.

	Social trivsel	Faglig trivsel	Støtte og inspiration	Ro og orden
Skolens gns.	4,2	3,5	2,9	3,5
4	4,3	3,5	2,9	3,1
5	4,6	3,8	3,5	4,1
7	3,9	3,2	2,4	3,3

4 Detaljerede resultater fra trivselsmålingen

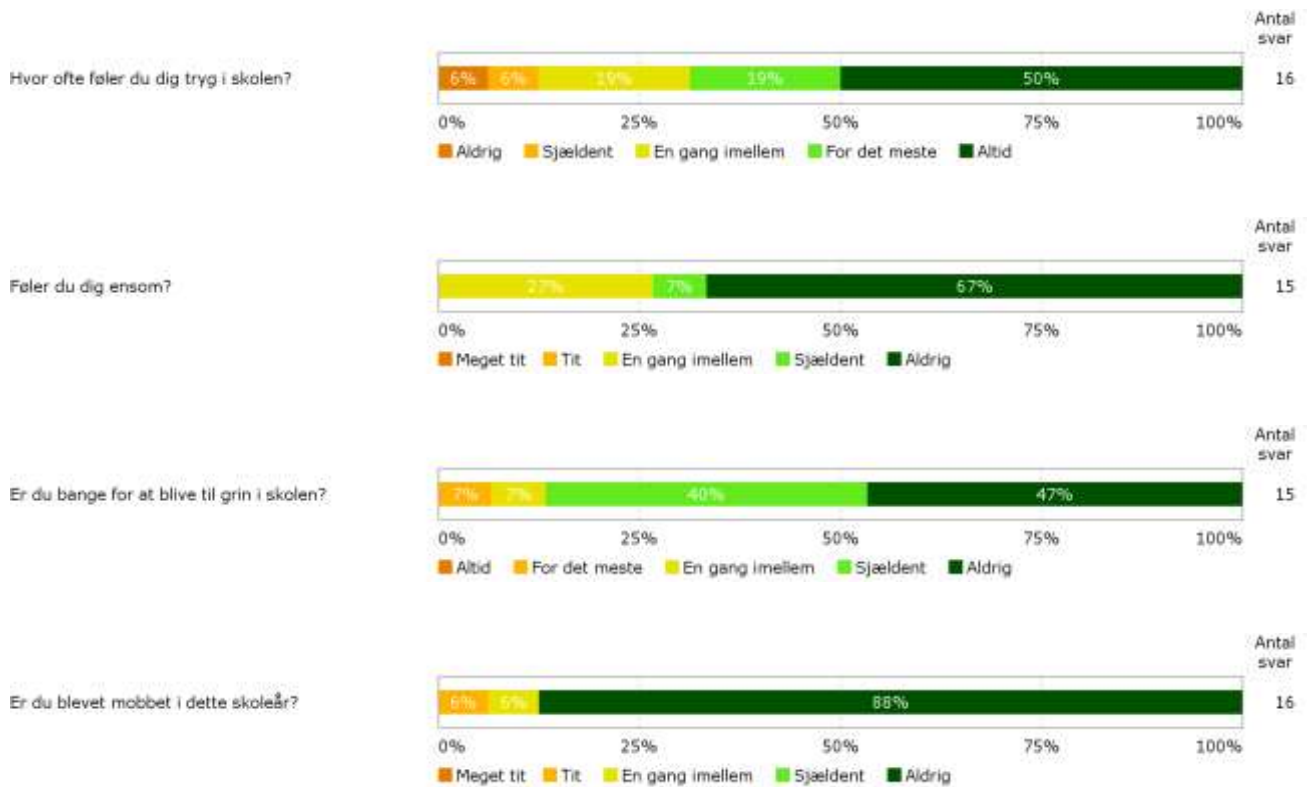
Dette kapitel viser, hvordan eleverne svarer på de enkelte spørgsmål i trivselsmålingen. Spørgsmålene er inddelt efter rapportens fire indikatorer: 'Social trivsel', 'Faglig trivsel', 'Støtte og inspiration' samt 'Ro og orden'. Til sidst følger et afsnit med svarfordelinger for de 11 øvrige spørgsmål fra trivselsmålingen, som ikke indgår i indikatorerne.

Svarfordelingen på de enkelte spørgsmål giver et mere detaljeret og nuanceret billede af, hvilke forhold eleverne oplever som positive eller negative.

4.1 Indikator 1: Social trivsel

Indikatoren 'Social trivsel' bygger på 10 spørgsmål. Spørgsmålene omhandler elevernes opfattelse af deres tilhørsforhold til skolen, klassen og fællesskabet, samt tryghed og mobning.





Få inspiration til...

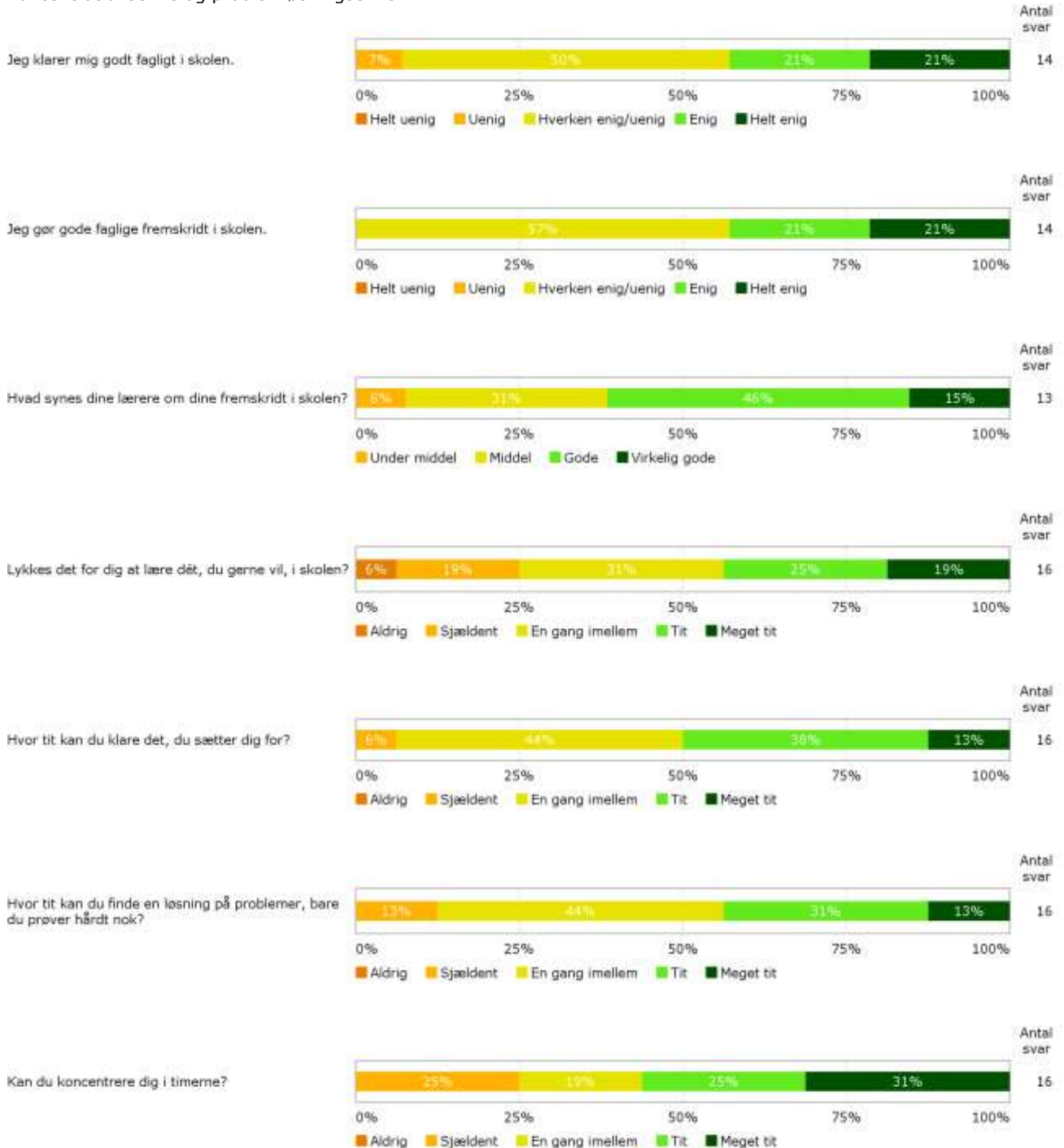
- at skabe gode relationer på tværs af årgange
- at fremme elevernes sociale kompetencer
- at skabe et inkluderende fællesskab i klassen

<http://www.emu.dk/modul/trivselsindikatorer>

SOCIAL TRIVSEL

4.2 Indikator 2: Faglig trivsel

Indikatoren 'Faglig trivsel' består af 8 spørgsmål. Spørgsmålene omhandler elevernes oplevelse af egne faglige evner, koncentrationsevne og problemløsningsevne.



Hvis jeg bliver forstyrret i undervisningen, kan jeg hurtigt koncentrere mig igen.





Få inspiration til...

- at arbejde med synlig læring
- at fremme elevernes faglige udbytte
- at arbejde med elevernes personlige kompetencer

<http://www.emu.dk/modul/trivselsindikatorer>

4.3 Indikator 3: Støtte og inspiration

Indikatoren 'Støtte og inspiration i undervisningen' består af 7 spørgsmål. Spørgsmålene omhandler elevernes oplevelse af motivation og medbestemmelse, samt lærernes hjælp og støtte.



Lærerne er gode til at støtte mig og hjælpe mig i skolen, når jeg har brug for det.





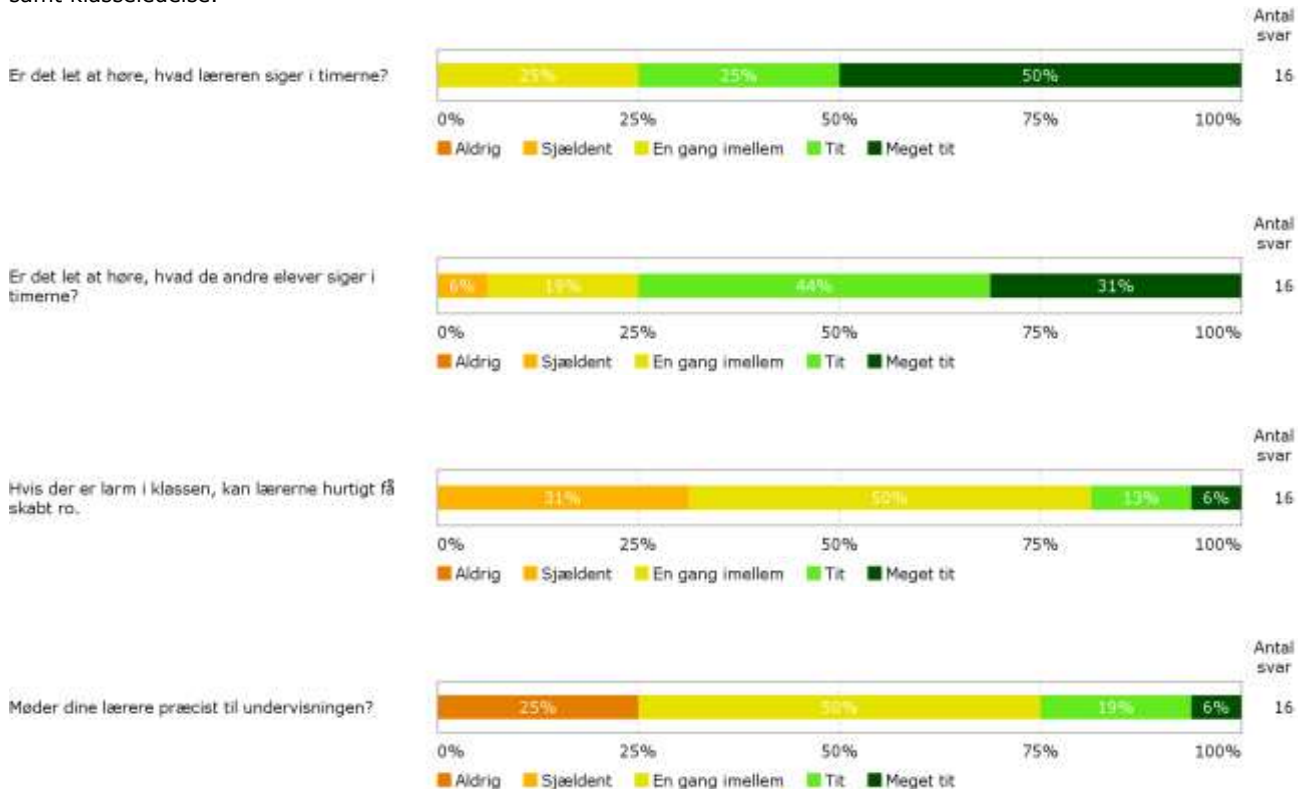
Få inspiration til...

- at skabe inspirerende og inddragende undervisning
- at sikre elevernes medindflydelse
- at fremme elevernes aktive deltagelse

<http://www.emu.dk/modul/trivselsindikatorer>

4.4 Indikator 4: Ro og orden

Indikatoren 'Ro og orden' indeholder 4 spørgsmål. Spørgsmålene omhandler elevernes oplevelse af ro og støj i klassen samt klasseledelse.



RO OG ORDEN

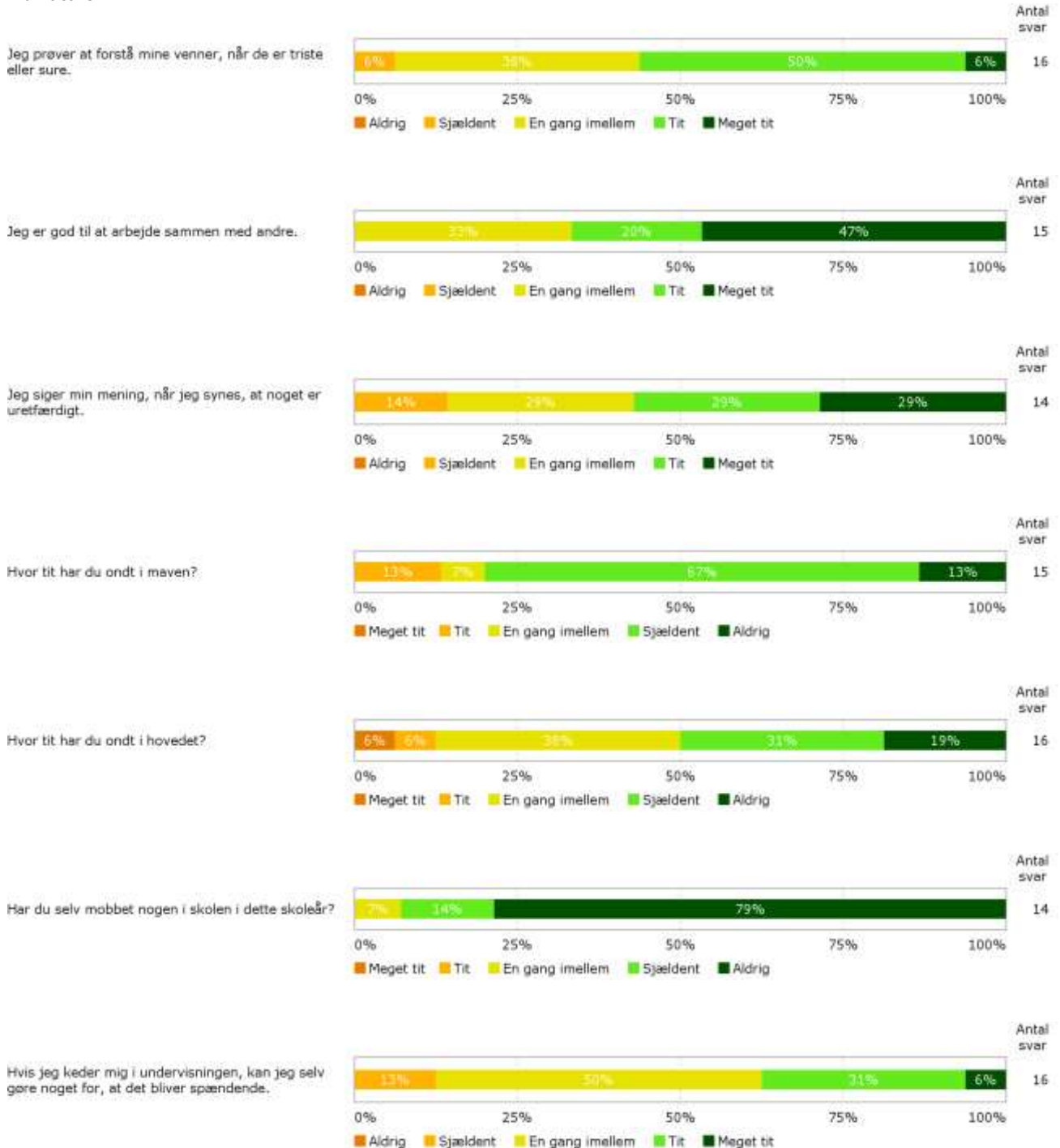
Få inspiration til...

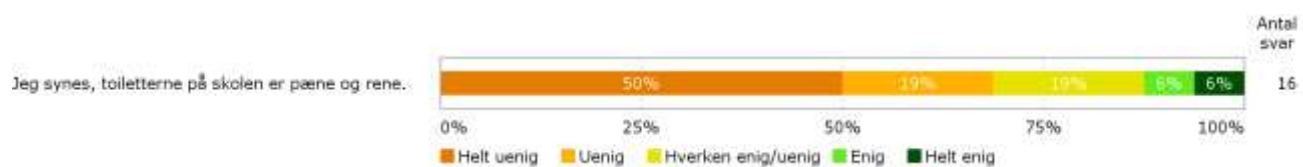
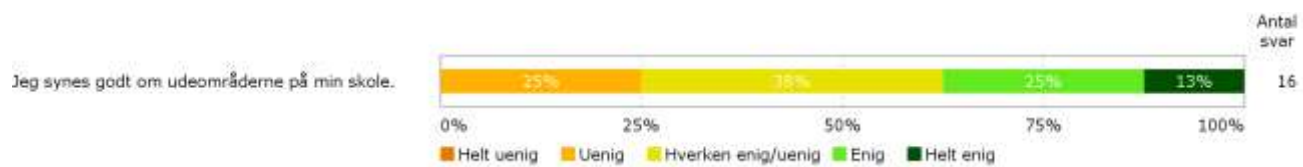
- at arbejde med god klasseledelse
- at fremme ro og orden i klassen
- at arbejde struktureret med klasseledelse

<http://www.emu.dk/modul/trivselsindikatorer>

4.5 Øvrige spørgsmål fra trivselsmålingen

Dette afsnit viser svarfordelinger på de 11 øvrige spørgsmål fra trivselsmålingen, som ikke indgår i en af de fire indikatorer.

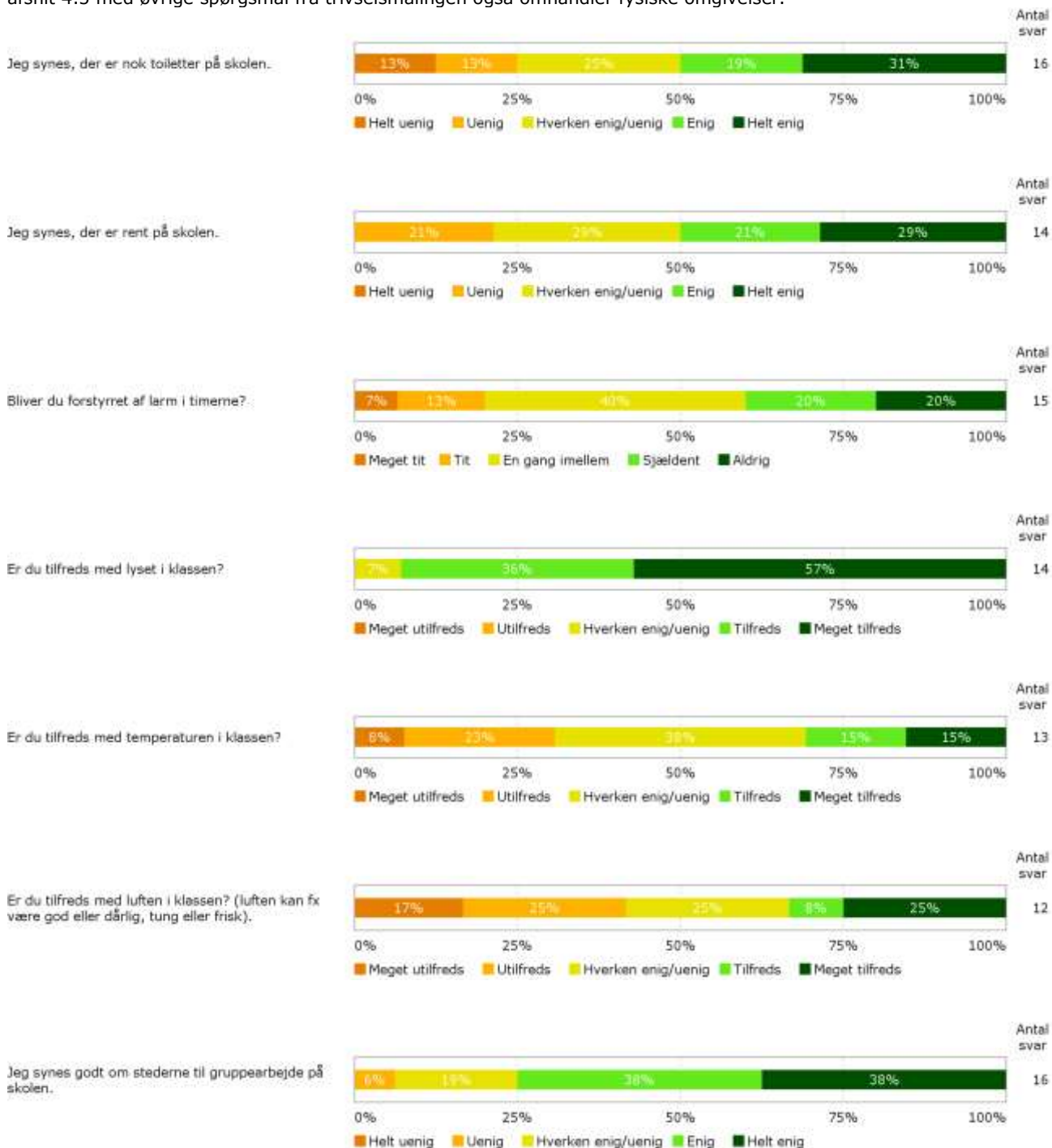




5 Supplerende spørgsmål om fysiske og æstetiske omgivelser

Skolen eller jeres kommune har tilvalgt det ekstra spørgeskemamodul med supplerende spørgsmål om de fysiske og æstetiske omgivelser. Sammen med de 40 spørgsmål fra trivselsmålingen udgør de 9 supplerende spørgsmål en fuld kortlægning af undervisningsmiljøet til brug i den lovpligtige Undervisningsmiljøvurdering (UMV).

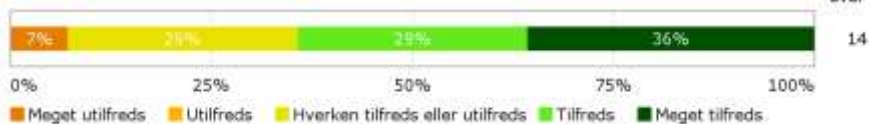
Nedenfor vises svarfordelinger for de ekstra 9 spørgsmål om fysiske og æstetiske omgivelser, herunder elevens oplevelse af rengøring, lokaler og møbler, æstetiske rammer samt indeklima. Bemærk at de tre sidste spørgsmål i afsnit 4.5 med øvrige spørgsmål fra trivselsmålingen også omhandler fysiske omgivelser.



Jeg synes godt om møblerne i min klasse (fx stole og borde).



Jeg er tilfreds med hvordan skolen ser ud (fx billeder, udsmykning og farver på vægge og gulve).



FYSISKE OG ÆSTETISKE OMGIVELSER

Få inspiration til...

- at sikre et godt indeklima
- at bruge rammerne til at understøtte trivsel
- at skabe medansvar for brugen af fysiske rammer

<http://www.emu.dk/modul/trivselsindikatorer>

Konklusion på trivselsmålingen

Målingen viser at Ølstrup friskole overordnet set følger landsgennemsnittet. Vi kan se af målingen, at der er betragtelige variationer fra årgang til årgang. Resultaterne understøtter dog den allerede lagte strategi for arbejdet med trivsel i 2018.

Fokuspunkterne vil være:

En målrettet indsats for en bedre omgangstone samt nedbringelse af antallet af konflikter blandt eleverne.

Ølstrup Friskole har hver uge for alle årgange afsat 20 minutter til enten klassesetid eller fælles elevmøde. Vi vægter den demokratiske dannelse højt, det er vigtigt at alle vore elever kommer med forslag til hvordan omgangstone bliver bedre og antallet af konflikter mindskes. I starten af 2018 nedsættes en arbejdsgruppe, som skal udarbejde et forløb som vi vil køre i klasse-elevmødetiden i foråret 2018. Der afsættes midler til kursusdage for arbejdsgruppen. Ligeledes vil der i budget 2018 blive arbejdet for at tilvejebringe midler til en deltids pædagog stilling, pædagogen skal sammen med lærerstaben understøtte indsatsen.

Øget fokus på elev inddragelse i forhold til undervisnings- former og indhold

Demokratisk dannelse er en hjørnesteen på Ølstrup Friskole. Derfor er det vigtigt at eleverne også har indflydelse på undervisningen. Dette vil være et fokus område i skoleåret 18-19. Ligeledes vil vi i efteråret 2018, nedsætte en arbejdsgruppe som i klasse- elevmøde tiden skal arbejde med at øge elevindflydelsen i undervisningen.

For begge fokuspunkter gælder det at vi løbende evaluerer effekten af vores indsatser og evt. iværksætter nye.

Ølstrup, den 20. december
Skoleleder, Peter Rask

